

Terre de Luxe, genèse, culture et fonctionnement

Une réelle prise de conscience

« L'industrie du luxe est stratégique pour l'image de la France dans le monde. Elle représente un capital de savoir-faire à protéger, développer et renouveler, qui repose, pour l'essentiel, à côté de quelques groupes célèbres, sur des PME, voire de très petites entreprises, des artisans, sous-traitants et façonniers. »

Cet extrait du discours prononcé lors du colloque du 3 juin 2008 organisé par le Ministère de l'Economie, de l'Industrie et de l'Emploi montre à quel point une **prise de conscience de la part des acteurs concernés** est importante.

A l'issue de l'année 2008, ces filières, représentées par des PME, grandes entreprises, ou artisans, positionnées sur les métiers du luxe, se sont rassemblées afin de **partager leurs expériences pour mieux répondre au marché**. Cette **démarche collective** a conduit les dirigeants à s'associer pour **promouvoir l'excellence** autour des mêmes codes et exigences en matière de luxe. « **Terre de Luxe** » a ainsi vu le jour le 3 décembre 2008.

Une valeur ajoutée incontestable

Ce groupement est composé de petites, moyennes ou grandes entreprises lorraines qui se distinguent par des savoir-faire artisanaux et industriels d'exception. Leurs créations sont le fruit d'une **longue tradition**, souvent mêlée à l'histoire de la Lorraine, ou de façon plus générale à l'histoire de France. La valeur ajoutée de ces entreprises est également un **esprit de transmission du savoir et des techniques** au sein même de l'entreprise, lui conférant un caractère inimitable. L'action de « Terre de Luxe » vise à **améliorer la compétitivité des entreprises** lorraines des métiers d'Art et du Luxe qui chaque jour, défendent ardemment les valeurs de tradition et de qualité qui ont fait leur réputation à travers les âges.

Des composantes dynamiques

Actuellement **vingt entreprises** composent «Terre de Luxe », représentant plus d'**une dizaine de métiers** tels que menuiserie, broderie, faïencerie et émaux, orfèvrerie, imagerie, marbrerie décorative, fabrication d'ustensiles pour la haute gastronomie, confection de linge de maison, ferronnerie d'art, joaillerie, dorure ornementiste, végétalisation. **Implantées au coeur de la Lorraine ces entreprises stratégiques pour le développement économique de la Lorraine** représentent plus de **1400 emplois**. Elles **défendent ainsi des domaines d'activité stratégiques en termes économiques et d'image pour la France à travers le monde**. En effet, ce réseau d'entreprises représente une filière fortement exportatrice avec un chiffre d'affaire moyen de 40% à l'export pour l'ensemble des PME de ce secteur.

Des performances inter-entreprises pour une production maîtrisée

Par ailleurs pour optimiser leur compétitivité et faire transparaître l'excellence dans l'ensemble de leurs process, huit de ces entreprises adoptent une démarche de Lean Manufacturing et de Lean Management avec un accompagnement du Ministère de l'Economie. « *C'est elle qui maintient, sur le territoire national, d'une production d'excellence et des emplois qui lui correspondent qui est l'enjeu de ce projet.* »

La Lorraine, berceau de richesses



La Lorraine est une région française de **tradition pour les industries d'art**, notamment dans les secteurs des arts de la table et du mobilier. De ses ressources naturelles, sable et grès à quartz, bois et abondance de l'eau, la Lorraine a su, **depuis le 16^{ème} siècle, faire de ses terres une richesse** et ainsi faire émerger de ses manufactures des créations d'exception.

Du 19^{ème} au 20^{ème} siècle, Gallé, Daum, et Legras, ont relancé l'**essor des verreries et cristalleries** en apportant des contributions essentielles au succès des mouvements de l'Art Nouveau et des Arts Décoratifs. C'est avec l'**école de Nancy** et le travail de Majorelle que la tradition du mobilier s'est perpétuée en embrassant des formes et des décors nouveaux d'une grande richesse. Aujourd'hui, les fabrications traditionnelles et contemporaines sont ancrées dans **une démarche de création d'exception**. La Lorraine est également le **berceau des techniques de l'imagerie populaire**, procédés reconnus dans le monde entier.

La Lorraine est incontestablement détentrice d'un **large réseau d'entreprises identifiées pour leurs savoir-faire spécifiques** dans les métiers d'art et du luxe qu'il est important d'accompagner et de soutenir. Avec 44 milliards d'euros, la région Lorraine génère **3,4% du PIB français**, ce qui la situe à la 8^e place des 26 régions françaises.

Des partenaires institutionnels pour un groupement fort

Afin de mener à bien une mission de soutien et de promotion de l'industrie du luxe, l'association « Terre de Luxe » est accompagnée de partenaires institutionnels agissant au niveau régional, national et européen.



Le Conseil Régional, partenaire du quotidien

Avec des pouvoirs renforcés du fait de la décentralisation, le Conseil Régional intervient dans le **développement et l'aide aux PME – PMI et TPE du commerce et de l'artisanat**. Acteur important de la croissance économique régionale, sa participation traduit un réel engagement auprès de ce regroupement d'entreprises et la volonté de **soutenir la région Lorraine** et ses atouts en matière d'industrie.



L'action de la DRIRE

Le service « Développement Industriel » de la Direction Régionale de l'Industrie, de la Recherche et de l'Environnement est composé de chargés de mission dédiés aux affaires économiques relevant du secteur de l'Industrie. Leurs objectifs sont **l'animation, l'incitation et le développement économique des PME industrielles et de service à l'industrie**. S'appuyant sur leur connaissance du tissu économique et du maillage territorial, ils se traduisent par des **actions collectives** consistant à **sensibiliser** ou **accompagner les entreprises ciblées sur des thématiques favorisant la compétitivité**, comme dans le cas de « Terre de Luxe ».



La Direction Générale de la Compétitivité, de l'Industrie et des Services (DGCIS)

Créée le 13 janvier 2009, la DGCIS résulte de la fusion de la Direction Générale des Entreprises (DGE), de la Direction du Tourisme (DT) et de la Direction du Commerce, de l'Artisanat, des Services et des Professions Libérales (DCASPL). Placée sous l'autorité du ministre de l'Économie, de l'Industrie et de l'Emploi, elle a pour mission de développer la compétitivité et la croissance des entreprises de l'Industrie et des services. Ceci passe par le soutien et la diffusion de l'innovation, l'anticipation et l'accompagnement des mutations économiques, dans un objectif de croissance durable et d'emploi. C'est dans le cadre de l'écoute des acteurs économiques visant à améliorer la compétitivité des entreprises qu'un appel à projet Luxe a été lancé en 2008. Terre de Luxe a répondu à cet appel à projet en présentant un programme de Lean Manufacturing collectif innovant. Ce programme s'intégrait dans le plan d'actions pluri-annuel en faveur des métiers d'art et du Luxe, élaboré conjointement par l'État et la Région Lorraine suite à l'analyse des besoins des entreprises de ces filières pour maintenir une production d'excellence sur le territoire national. Et parce que l'excellence concerne également la gestion des bonnes pratiques, des compétences, du travail en équipe et donc tout ce qui participe à accroître la chaîne de valeur de l'entreprise, l'action de Lean Management envisagée par un sous groupe de Terre de Luxe a fait l'objet d'un accompagnement par la DGCIS.



L'Union Européenne et le FEDER

Dans sa mission en faveur des entreprises, l'UE donne également la priorité aux PME. Elle met en place des programmes et des moyens financiers visant à **faciliter l'accès des PME aux marchés** et à accroître leur potentiel de croissance en développant leurs capacités de recherche et d'innovation. Dans ce cadre, le FEDER (Fonds Européen de Développement Régional) participe au financement d'actions innovantes et favorise notamment les collaborations inter-entreprises. Il conjugue l'action des services de l'État, des collectivités territoriales et de l'Union Européenne par un **financement collégial** destiné aux **opérations collectives**. Dans ce contexte, les instances communautaires montrent tout leur intérêt quant au développement de « Terre de Luxe », un groupement dont la mission est en phase avec les attentes de ces financements.



Mission Régionale Métiers d'Art - INFFOLOR, un lien au niveau régional

Créée en 2004, la Mission Régionale Métiers d'Art conduit, en lien avec le Conseil Régional, une politique de valorisation et de promotion des métiers d'art ainsi qu'une politique de préservation et de développement des savoirs faire par la formation. Par son action de mobilisation des acteurs, la Mission Régionale Métiers d'Art a été le support de la constitution du collectif « Lorraine Terre de Luxe ».

www.metiersdart-lorraine.org

Fonctionnement Association loi 1901, Lorraine Terre de Luxe est enregistrée en préfecture de Meurthe et Moselle depuis décembre 2008.

Conseil d'administration de 14 personnes

HERNANDEZ	Jean Paul	Directeur	CRISTALLERIES DE SAINT-LOUIS
DE MONTCLOS	Paul	Président	GARNIER-THIEBAUT
MAYON	Hervé	Dirigeant	LA LICORNE VERTE
COLLINET	Virginie	Directrice Générale	COLLINET SIÈGES
BACUS	Bruno	Président	BRODERIES BACUS
LEVY	Roger	Administrateur	CRISTALLERIES DE SAINT-LOUIS DAUM
BIRAC	Jean François	Président Directeur Général	FRANCOIS HANS
KOSTKA	Arnold	Président	FAIENCERIES & ÉMAUX DE LONGWY KOSTKA FAÏENCERIE DE ST MIHIEL
FAGOT	Claude	Dirigeant	HENRYOT & POZZOLI
JACQUET	Marc	Directeur général	GRUPE FAÏENCE ET CRISTAL DE FRANCE - MANUFACTURES ROYALES DE LUNÉVILLE SAINT CLÉMENT - CRISTALLERIE DE PORTIEUX - FAÏENCERIE DE NIDERVILLER
MAILLEY	Frédérique	Gérante	SOCIÉTÉ DES COUVERTS DE MOUROUX
ROITEL	Dominique	Dirigeant	HENRYOT & CIE, STYLE ET CONFORT
FERSTLER	Alain	Dirigeant	CRISTALLERIE DE MONTBRONN

Stratégie

1 bureau élu, représentatif des métiers et des typologies d'entreprises :

Mission : élaborer la politique générale et la soumettre en assemblée générale au conseil d'administration

Composition : 4 grands métiers / 3 typologies d'entreprises (Grands Comptes, PME et TPE)

- **Président** : Jean Paul HERNANDEZ, Cristalleries de Saint-Louis, manufacture de cristal
- **Vice président** : Paul DE MONTCLOS, Garnier-Thiebaut, confection de linge de maison
- **Secrétaire** : Virginie COLLINET, Collinet Sièges, menuiserie en sièges
- **Trésorier** : Hervé MAYON, MHD - La Licorne Verte, végétalisation, création d'arbres semi-naturels

Ingénierie

Un responsable de projet, Carole VIATTE

Mission : Contribuer au développement des collaborations inter - acteurs et inter- filières

> Faciliter l'émergence des projets structurants pour les filières

Des commissions élues en conseil d'administration

Mission : affiner et développer des actions opérationnelles à partir des axes stratégiques déterminés - commission dotée de pouvoir de décision.

> Commission communication et commissions design et export

Des comités de pilotage

Mission : accompagner sur les grandes orientations (Conseil Régional de Lorraine / DRIRE Lorraine / FEDER / Inffolor, mission métiers d'art)

Des domaines variés, une même passion : l'excellence

www.terre-de-luxe.com

« Terre de Luxe » regroupe 20 entreprises, toutes expertes dans leur domaine. De part leur histoire et leur savoir-faire traditionnel ou technologique, elles se sont imposées comme des acteurs majeurs de l'économie lorraine. Aujourd'hui, elles se concentrent autour d'un projet commun : le développement de la région Lorraine par les métiers d'art et du luxe.

Ameublement

- Collinet Sièges
- Henryot & Pozzoli
- Henryot & Cie

Arts de la table

- Couverts de Mouroux
- Cristalleries de Saint-Louis
- Cristallerie de Montbronn
- De Buyer
- Faïence et Cristal de France
- François Hans
- Garnier-Thiebaut

Décoration

- Atelier Meyer
- Blanc Carrare
- Cristalleries de Saint-Louis
- Cristallerie de Montbronn
- Daum
- Faïenceries et Émaux de Longwy
- Faïence et Cristal de France
- Imagerie d'Épinal
- MHD La Licorne Verte
- Schaffner

Linge de maison et Broderie

- Broderies Bacus
- Broderies Gouvernel
- François Hans
- Garnier-Thiebaut

Lustrerie et Luminaires

- Cristalleries de Saint-Louis
- Daum
- Faïenceries et Émaux de Longwy

Joallerie

- Aurigane Créations

Ameublement



Brocéliande

COLLINET SIÈGES : QUAND LA TRADITION RENCONTRE LA MODERNITÉ.

Depuis **1887**, quatre générations successives d'ébénistes font de Collinet Sièges **l'un des plus grands créateurs et fabricants français de sièges**. Tradition de la fabrication et modernité du style sont les fers de lance de cette manufacture. Le dernier représentant meusien de l'industrie du meuble fournit des copies de meubles anciens à **l'Elysée** comme aux ministères. Collinet meuble également des palaces au Luxembourg, en Suisse, en Corée, en Chine et en Russie, ainsi que le prestigieux centre technique de football de Clairefontaine.

Avec plus de 300 modèles différents, la société Collinet témoigne de son expérience séculaire en proposant à la fois **des fauteuils Napoléon ou bergères Directoire et du mobilier design pour des lieux tendances**. La surface de 10 000 m² est équipée de machines à commandes numériques et d'un bureau d'étude à la recherche des tendances qui marqueront leur temps. 100 salariés constituent cette société qui dégage un chiffre d'affaires annuel moyen de 10 millions d'euros.



Fauteuil régence Tilliard

HENRYOT & POZZOLI : UNE NOTORIÉTÉ BIEN ASSISE.

Présent depuis **1954**, la société Henryot & Pozzoli développe son savoir-faire dans la fabrication artisanale de sièges et de meubles de style.

C'est dans le plus pur respect des traditions que les **ébénistes et sculpteurs réalisent à la main** toutes les créations Henryot & Pozzoli. Hêtre, merisier, chêne, acajou ou encore tilleul sont les matières premières utilisées dans la réalisation du mobilier.

Un savant mariage de maîtrise technique des matériaux et de créativité a fait naître la notoriété de la société Henryot & Pozzoli, aujourd'hui marquée du sceau du label d'« **Entreprise du Patrimoine Vivant** ». La société Henryot & Pozzoli travaille aujourd'hui pour un grand nombre de clients prestigieux.



Fauteuil infini confident

HENRYOT & CIE (STYLE ET CONFORT) : PAR AMOUR DU TRAVAIL BIEN FAIT.

A l'exemple des plus belles maisons de haute couture, Henryot & Cie est une manufacture de meuble et de siège d'exception. **Elle est installée depuis 1867** à Liffol le Grand dans les Vosges, au coeur d'un pays détenteur de savoir-faire unique pour la confection de sièges et mobiliers haut de gamme. Ce savoir-faire permet à **Henryot & Cie** de bénéficier du label « **Entreprise du Patrimoine Vivant** ».

Sous la direction de Dominique ROITEL, ancien élève de l'Ecole Boulle et héritier du fondateur de la Maison, la société emploie 60 personnes et regroupe près de 20 métiers différents.

Les artisans partagent leur savoir-faire entre la **réactualisation de meubles anciens** et des créations contemporaines impertinentes.

La société exporte ses créations à travers le monde entier, dans les lieux publics et privés les plus prestigieux. La manufacture donne également vie à l'imagination des plus grands architectes et designers.

Arts de la table



Pièces d'orfèvrerie pour la table

COUVERTS DE MOUROUX : LA HAUTE COUTURE DU COUVERT DE TABLE.

Fabricant de couverts depuis 1895, Couverts de Mouroux développe son savoir-faire dans le domaine de l'orfèvrerie. Cette maison séculaire est **spécialiste dans le travail des métaux**, le traitement de surface à la dorure ou l'argenterie. Les créations réalisées sont de **style contemporain ou classique** et reflètent une volonté d'adaptation à la demande internationale. Couverts de Mouroux travaille également à la **restauration de pièces**, propose des produits bruts et se voit même confier le développement et la production de collections pour des noms prestigieux dans le domaine de l'art de vivre. La société transforme chaque année dans ses usines 100 tonnes de maillechort, 7 tonnes d'argent, 5 tonnes d'acier-inox 18-10 pour 200 clients à travers le monde entier. Cette production 100% française est un véritable vecteur d'image pour la région Lorraine.



Ligne Excess

CRISTALLERIES DE SAINT-LOUIS : UNE ÉTINCELLE DE RAFFINEMENT.

Depuis 1586, quatre siècles d'histoire font de Saint-Louis la plus ancienne des cristalleries françaises. Louis XV, en 1767, lui donnera le titre envié de « Verrerie Royale de Saint-Louis ». En 1781, Saint-Louis est la première verrerie française à mettre au point la fabrication du cristal. Dès lors, la manufacture n'aura de cesse d'être pionnière sur un plan technique et créatif. Défenseur ardent d'un cristal fait main selon les savoir-faire ancestraux, la compagnie des Cristalleries de Saint-Louis est une manufacture bénéficiant aujourd'hui d'une réputation mondiale.

« Depuis des lustres » - comme s'ils avaient soufflés au monde jusqu'à l'expression même - les verriers de Saint-Louis virtuoses du soufflé bouche et de la taille à la main, créent un univers de cristal d'exception. A la fois imprégnée d'un savoir-faire ancestral et baigné dans une dynamique contemporaine, la manufacture allie en effet avec exigence les talents de ces verriers à une créativité audacieuse. Les designers inspirés par la joyeuse impertinence de la maison, se plaisent à s'y associer. Le français Olivier Gagnère est l'un des interprètes de cette vision créative, pour sa série de verres baptisée **Cosmos**.



Tommy mise de table Versailles

En 1989 la célèbre maison **Hermès** fait l'acquisition de la manufacture mosellane permettant ainsi de perpétuer un savoir-faire d'exception et de maintenir plus de 300 emplois en Lorraine. Les cristalleries bénéficient du Label « **Entreprise du Patrimoine Vivant** ».

Aujourd'hui, la manufacture est adossée à un musée. Ce sont ces 4 siècles d'histoires illustrées par 2000 pièces exceptionnelles qui constituent, dans un cadre architectural unique, le Musée de la Grande Place, avec une promenade de 953 mètres et une visite illustrée par 20 vidéos en français, allemand et anglais.



Coupe Baronne or

CRISTALLERIE DE MONTBRONN : UNE TRADITION QUI VA DE L'AVANT.

Née en 1930 dans un village lorrain, au sein d'une région verrière, la cristallerie de Montbronn s'est vue attribuer en 2008 le label « **Entreprise du Patrimoine Vivant** ». Bénéficiant d'un savoir-faire transmis depuis plusieurs générations, la tradition se perpétue encore aujourd'hui par le biais d'une production artisanale de grande qualité. La maison fait désormais appel à des créateurs tels que la **créatrice Kim-Ho**. Avec sa complicité, la cristallerie a su faire évoluer ses réalisations en introduisant une vision contemporaine dans l'art du cristal. La cristallerie de Montbronn s'attache à maintenir un process de taille à la main rigoureux exécuté par des maîtres cristalliers. La cristallerie, propriété de la famille Ferstler comme à son origine, est aujourd'hui connue dans les lieux les plus prestigieux du monde. Elle a étendu depuis peu ses activités aux cadeaux d'affaire et à la création de trophées en cristal.



Collection vent de fleurs

FAÏENCE ET CRISTAL DE FRANCE : UN NOM, DES SAVOIR-FAIRE .

Depuis 1996, **Faïencerie de Niderviller (1735)** et **Manufactures Royales de Lunéville Saint Clément (1748)** rassemblent leurs savoir-faire d'exception pour assurer à la fois la réédition de pièces anciennes et pour imaginer et développer de nouvelles collections dans les arts de la table et la décoration. Ainsi, Faïence et Cristal de France est aujourd'hui labellisée « **Entreprise du Patrimoine Vivant** ».

La **Cristallerie de Portieux, fondée en 1705**, est aujourd'hui également l'une des entreprises du groupe Faïence et Cristal de France. Ses outils de production restent inchangés depuis son origine. Des fours à pot et presse manuelle naissent encore aujourd'hui verres, carafes, assiettes, lampes et objets d'art. La cristallerie propose également des rééditions d'objets anciens et met toutes ses compétences dans la maîtrise du **crystal de couleur**, de la **pose d'or**, de la **gravure** et de la **création de lustres** au service des clients les plus prestigieux dans le monde.



Mini cocotte inox Affinity

DE BUYER : L'EXPÉRIENCE DES MÉTIERS DE BOUCHE.

L'usine De Buyer, créée en **1830 dans les Vosges**, se spécialise dans le travail des métaux en feuille et commence dès cette époque la fabrication d'**ustensiles de cuisine** métalliques. Cette fabrication d'exception est complétée désormais par **le travail du plastique et des élastomères**. De Buyer bénéficie d'un savoir-faire issu de plus de 170 ans d'expérience dans la technique de transformation des métaux mis au service de la gastronomie française. Une grande partie des produits développés par De Buyer font l'objet de dépôt de marque et bénéficient de brevets. Ce sont plus de **2000 articles de cuisine et de pâtisserie** qui sont proposés aux professionnels des Métiers de Bouche et aux particuliers. Les 20 000 m² de l'usine accueillent environ 120 personnes salariés professionnels dont beaucoup ont transmis leurs savoir-faire d'une génération à l'autre. Aujourd'hui, la qualité des produits De Buyer est consacrée par l'obtention des normes **ISO 9001 et GOST**. **Ce label assure la reconnaissance d'une production exceptionnelle sur le territoire** et participe à l'exportation des produits De Buyer dans plus de 70 pays à travers le monde.

Toujours dans les Arts de la table...

GARNIER-THIEBAUT (Descriptif page 10)



Set Margot Sable



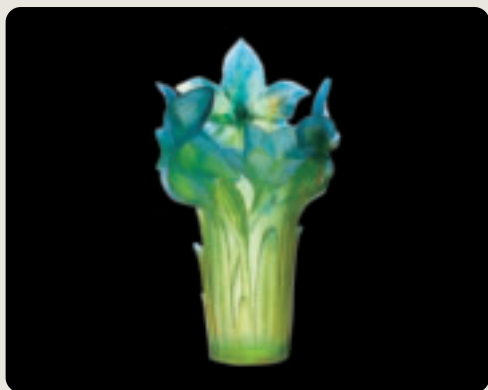
Nappe Joséphine Perle

FRANÇOIS HANS (Descriptif page 10)

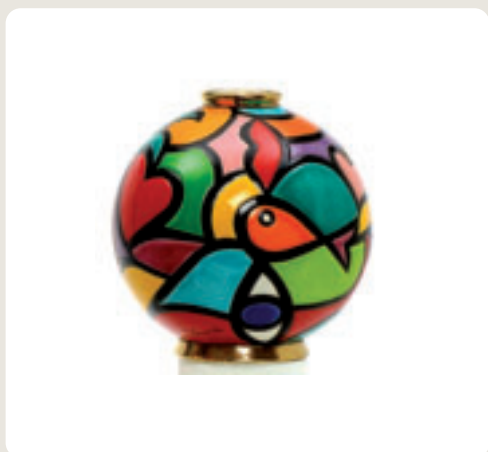


Printemps Vert nappe

Décoration



Vase Amaryllis



Boule Zoom



Création La Licorne Verte



Découpages pochoir

DAUM : ÉDITEUR D'ART, UNE VISION ARTISTIQUE DU LUXE.

C'est en **1900** que Daum a découvert puis retravaillé **une technique du travail du verre datant de 5000 ans avant J.C.**, bien connue des égyptiens. Initiateur d'une verrerie moderne à l'aube du **XX^{ème} siècle**, Daum a marqué de son style et de ses innovations plus d'un siècle dans l'art verrier. Créateur d'**objets de décoration et de bijoux en cristal**, la célèbre maison nancéenne collabore avec des artistes d'exception et compte 350 signatures parmi lesquelles **Philippe Starck, César** ou encore **Dali**. Aujourd'hui, cette « **Entreprise du Patrimoine Vivant** » représente un patrimoine incomparable, une collection unique en son genre. L'entreprise présente dans plus de 50 pays emploie plus de 200 personnes en France et dégage un chiffre d'affaires annuel moyen de 19.4 millions d'euros à travers plus de 800 points de vente dans le monde.

FAÏENCERIES ET ÉMAUX DE LONGWY : MARQUÉS DU SCEAU DE L'HISTOIRE DE FRANCE.

La faïencerie de Longwy voit le jour dans un ancien couvent en **1798**. La réputation de cette maison se fait dès le Premier Empire, avec notamment les commandes par Napoléon Premier de **services de table des Maisons Impériales de la Légion d'Honneur**. A la fin du **19^{ème} siècle**, la faïencerie, face à la croissance des importations de Chine et du Japon recherche de nouvelles solutions créatives pour conforter la position française en faïencerie et reconquérir le marché de la décoration. C'est ainsi que l'italien **Amédée de Carezza** apportera à la maison de nouvelles techniques exclusives permettant de réaliser des émaux cloisonnés sur faïence. Aujourd'hui, de nombreux designers collaborent avec la faïencerie pour apporter un éternel renouveau aux multiples créations développées chaque année par la maison. Les Emaux de Longwy, labellisés « **Entreprise du Patrimoine Vivant** », réalisent ces objets d'art contemporain et de décoration intérieure pour la France mais également pour le marché international.

MHD LA LICORNE VERTE : RECRÉER LA NATURE POUR MIEUX L'ADORER.

Présente depuis **1987** au coeur de la Meurthe et Moselle, La Licorne Verte fabrique des **arbres semi-naturels**. Ce mariage étonnant du naturel et de l'artificiel est à l'origine de la technique inédite de fabrication des arbres. Greffées une à une, les branches de feuillage artificiel redonnent vie à des arbres naturels. Les plus belles feuilles de tissu, des troncs choisis avec soin : la qualité est le maître-mot. Le sens de l'**harmonie**, des **couleurs** et le **respect du mouvement** de l'arbre donnent une saisissante impression de réalité. Les créations de La Licorne Verte sont réalisées sur mesure. Elles se déclinent dans toutes les dimensions et toutes les essences ; du bonzaï à l'érable de plus de 12 mètres, du sapin au cacaoyer en passant par l'olivier et le palmier, chaque projet est unique. D'abord réservée à une clientèle d'entreprises et de commerçants, La Licorne Verte accueille les particuliers depuis 1998. Aujourd'hui, les créations de La Licorne Verte permettent à l'Europe entière d'entrer dans cet univers enchanteur.

IMAGERIE D'ÉPINAL : UN AIR D'ANTAN.

En **1796**, Jean-Charles Pellerin, se lance dans une belle aventure, en ouvrant une fabrique qui utilise les techniques d'impression de son époque, la **gravure sur bois** pour l'expression du trait, et le **coloris au pochoir** pour faire vivre l'image par la couleur. En 1820, tout en conservant un savoir-faire ancestral, l'imagerie s'est adaptée aux techniques modernes en introduisant notamment la **lithographie**. Initiatrice de machines permettant la mécanisation partielle du métier, la petite société connaît ses heures de gloire mais aussi des moments difficiles. C'est en 1984 qu'un groupe de 50 actionnaires décide de faire renaître ce patrimoine cher aux spinaliens, bercés par les images populaires offertes aux enfants sages. La société s'assure aujourd'hui de la collaboration d'artistes qui mêlent leurs talents aux exigences techniques de cette fabrication spéciale. Cette société abrite également un Ecomusée qui accueille chaque année plus de 200 000 visiteurs.



Mise en ambiance

ATELIER MEYER : FAIRE RENAÎTRE LES GRANDES OEUVRES.

Deux fondateurs passionnés sont à l'origine de cet atelier de conservation et de restauration de bois dorés, de tableaux sur toile et bois devenue « **Entreprise du Patrimoine Vivant** » habilitée « **Musées de France** ». Elàdia Arrizabalaga, née à Barcelone, prend goût à l'art dans l'atelier de facteur d'orgues familial. Pascal Meyer, lui, est né à Strasbourg. Fils et petit fils de doreur sur bois, ils sont « **Meilleur Ouvrier de France** » depuis trois générations. Le minutieux travail de restauration débute avec une **étude physique et historique** de l'oeuvre. Ce type de restauration demande du temps avant même toute intervention. Ensuite vient un **examen des différentes polychromies** encore présentes, puis viennent le nettoyage, les techniques de **dorure à l'eau** et les **patines**, pour une harmonisation de l'ensemble de l'oeuvre. Ces restaurations sont faites dans le plus strict respect des règles, à savoir la réversibilité des travaux, des restaurations minimalistes et une compatibilité parfaite des matières. Atelier Meyer propose également la reproduction de cadres anciens et la création à la demande de cadres contemporains, uniques et sur mesure, entièrement personnalisés.



Restauration du portail de l'Hôtel Dieu à Troyes finition à la feuille d'or

SCHAFFNER : DONNER LA VIE AU MÉTAL PAR LE FEU.

Cette « **Entreprise du Patrimoine Vivant** » fondée en **1812** est spécialisée dans la fabrication d'escaliers, de ferronnerie et de menuiserie métallique haut de gamme. Elle redonne vie à la matière en restaurant les ouvrages historiques ou en réalisant des pièces uniques de ferronnerie aux styles anciens et contemporains, redonnant leurs lettres de noblesse à d'intemporelles créations. Acier, inox, laiton, bronze, bois, verre ou encore la pierre n'ont aucun secret pour cette entreprise qui avec le temps, a développé un haut niveau de compétences grâce au savoir-faire de 7 générations et désormais un bureau d'études. **Référencé Monuments historiques**, Shaffner a également obtenu la norme **ISO 9001**. Les Archives de Paris, le Château de Rohan à Saverne, l'Hôtel Dieu de Troyes ou encore la Cathédrale de Strasbourg et d'autre nombreux châteaux et monuments ont été restaurés par SCHAFFNER.



Pièce de marbrerie

BLANC CARRARE : RÉCHAUFFE LA PIERRE.

Cette marbrerie est une jeune société, née il y a dix ans. Elle n'en est pas moins une **référence en matière de marbrerie façonnage**. Blanc Carrare est en effet spécialiste dans l'univers de la **salle de bain**, de la **cuisine**, des **escaliers extérieurs** et des **revêtements**. Pour des réalisations de style contemporain ou classique, Blanc Carrare utilise des **pierres naturelles** telles que granit, marbres, ardoise ou encore lave. L'association du savoir-faire de l'entreprise à une créativité reconnue de la dirigeante dans le domaine de la décoration assure à Blanc Carrare une place prépondérante sur le marché de la décoration d'exception, au niveau français et sur la scène internationale.

Toujours dans la Décoration...



Grand Chandelier



Versailles Boulay



Collection Arpège

FAÏENCE ET CRISTAL DE FRANCE
(Descriptif page 6)

CRISTALLERIES DE SAINT-LOUIS
(Descriptif page 6)

CRISTALLERIE DE MONTBRONN
(Descriptif page 6)

Linge de maison et Broderie



AGAPANTHE Guimauve

FRANÇOIS HANS : LA QUALITÉ EN TOILE DE FOND.

C'est en **1843** que les premières toiles sortent des **tissages à la main** pratiqués dans les fermes des environs de Gérardmer. Depuis ce temps, les couturières consacrent tout leur savoir et leur expérience à la création de produits de haute qualité comme du **linge de lit et de table**. En 1865, la société François Hans est la **première à utiliser le tissage mécanique** dans la région et installe un système de blanchiment sur pré. En 2000, François Hans déménage et s'installe sur une surface de 12 000 m² en plein cœur de Gérardmer. Le développement de la société est alors continu et cette dernière s'ouvre à l'export en 2007 avec la création de la marque **Blanc des Vosges**. Aujourd'hui, ce sont 110 salariés qui assurent une **production 100% française** et sont garants de la grande qualité et du positionnement haut de gamme de la marque. Présente dans de nombreux pays, la société fait ainsi vivre avec créativité le label **Toiles de Gérardmer et la marque Blanc des Vosges**. François Hans développe également la marque **Sanderson**, représentative de la décoration Anglaise de luxe depuis 1860. Facilement reconnaissable par ses imprimés à **dominante florale**, ce sont ses toiles délicates et faciles d'entretien qui ont fait le succès de Sanderson.



Zoom sur broderie

BRODERIES GOUVERNEL : FINESSE ET RAFFINEMENT.

Maison fondée en **1912**, à Charmes, les ateliers ont été transférés en 2002 à Brémondcourt. **Labellisées « Entreprise du Patrimoine Vivant »**, les Broderies Gouvernel est l'une des dernières entreprises françaises à bénéficier d'un savoir-faire dans ce domaine. Broderies Gouvernel collabore avec les grandes maisons de Haute-Couture et de prêt-à-porter de luxe. L'atelier propose des collections spécifiques en particulier pour la maison **Chanel** pour qui elle réalise galons et broderies depuis plus de quinze ans. Les Broderies Gouvernel proposent également leurs propres collections inspirées de leurs archives inestimables mais également de leur vision contemporaine. Les brodeuses « Gouvernel » sont spécialisées dans la **broderie main, dite perlée** (technique Point de Lunéville) ou **cornely**. Chaque année, galons au crochet main, dentelle brodée, galon cornely, laize tulle brodé et nombreux autres accessoires de décoration sont présentés lors des salons professionnels internationaux et exportés vers le monde entier.



Zoom sur broderie

BRODERIES BACUS : UNE TECHNIQUE TOUT EN DÉLICATESSE.

L'histoire du groupe Bacus a commencé en 1908 avec une spécialisation en perlée pailletée à la main. Depuis, la société a adopté d'autres techniques complémentaires, telles que la broderie cornely, la passementerie... Alliées à l'expérience et aux savoir-faire incomparables des différentes générations, les réalisations Bacus ont su laisser leur empreinte en tant qu'**Artisan Décorateur** de référence au service du marché de la mode. Le groupe bénéficie d'un rayonnement international et propose ces créations également dans le domaine de la décoration d'intérieure. Ces techniques de **passementerie**, de **broderie** électronique et de **dentelle** aux fuseaux mécaniques assurent une véritable valeur ajoutée à cette société centenaire. Chaque saison, de nouvelles créations viennent enrichir les collections de la Maison Bacus et permettent de nouer des partenariats forts avec leurs clients et fournisseurs. Bacus jongle avec les matières, les couleurs, les techniques, pour les grands noms de la couture française et européenne tels que **Chanel**, **Armani** ou encore **Anna Sui**. Les créations Bacus viennent orner et sublimer les vêtements haut de gamme, les maillots de bain, chaussures, accessoires de mode, et autres objets décoratifs pour la maison ou le music hall.

GARNIER-THIEBAUT : BIEN PLUS QU'UNE SIGNATURE.

C'est en **1830** que **deux familles** se réunissent et créent la société de tissage Garnier-Thiébaud, spécialisée dans le **linge de maison**. Implantée à Gérardmer dans les Vosges, Garnier-Thiébaud profite alors du développement de l'industrie textile dans cette région pour rapidement devenir une référence parmi les tisseurs de linge de maison. En 1933, la famille Garnier-Thiébaud détient alors deux usines de tissage abritant **500 métiers ultra modernes**, une usine de blanchiment, un bureau de préparation de carton Jacquard et deux importants ateliers de confection. En 1986, la société intègre un marché en forte croissance, l'hôtellerie. C'est alors sous le nom de Centrale Linière qu'elle va développer ses créations pour **les plus grands restaurants gastronomiques et les plus prestigieux hôtels en France et à travers le monde**. Aujourd'hui présente dans des vitrines telles que le Bon Marché, Printemps, BHV, ainsi qu'aux Etats-Unis, en Europe et en Asie, Garnier-Thiébaud est la **plus ancienne entreprise individuelle de linge de maison des Vosges**.



Nappe MilleWax Elephant Coton

Lustrerie et Luminaires



Quand Saint-Louis s'invite à l'hôtel...

CRISTALLERIES DE SAINT-LOUIS



Lampe Vis de Forme 125 ex., Cent Degrés pour Daum

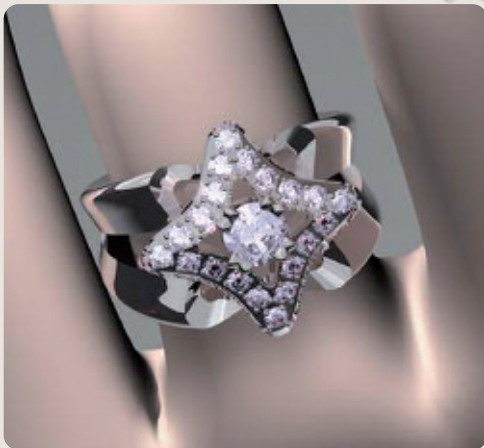
DAUM



Lampe "Oiseaux d'Amérique"

FAÏENCERIES ET ÉMAUX DE LONGWY

Joannerie



Bague Etoile

AURIGANE CRÉATIONS : UNE TECHNOLOGIE QUI VAUT DE L'OR.

À l'instar des plus grandes maisons de luxe, **Aurigane Créations** crée des objets d'exception depuis 1997. Utilisant principalement des matériaux nobles, tels que or, argent, platine, cristal ou céramique, **Aurigane Créations** travaille sur des projets prestigieux allant de l'étude à la réalisation de produits finis.

Ayant accumulé au fil du temps et de nombreuses réalisations un savoir-faire exceptionnel, **Aurigane Créations** maîtrise les techniques traditionnelles comme les technologies les plus avancées.

Aurigane Créations est aujourd'hui, dans l'univers du luxe, un partenaire privilégié, pour de nombreux clients en Europe.